

1

2

รายงานการประชุมคณะกรรมการวิจัย มหาวิทยาลัยขอนแก่นครั้งที่ 8/2560

3

วันที่ 10 ตุลาคม 2560 เวลา 09.30 –12.00 น. ณ ห้องประชุมกองบริหารงานวิจัย สำนักงานอธิการบดี 2

4

5 **ผู้มาประชุม**

1.	ศ.ศุภชัย ปทุมนากุล	รองอธิการบดีฝ่ายวิจัยและการถ่ายทอดเทคโนโลยี	ประธาน
2.	ศ.ธิดารัตน์ บุญมาศ	ผู้ช่วยอธิการบดีฝ่ายวิจัย	รองประธานคนที่1
3.	ผศ.รัชฎา ตั้งวงศ์ไชย	ผู้ช่วยอธิการบดีฝ่ายการถ่ายทอดเทคโนโลยี	รองประธานคนที่2
4.	ศ.อารันต์ พัฒโนทัย	กรรมการผู้ทรงคุณวุฒิสาขาวิทยาศาสตร์และเทคโนโลยี	กรรมการ
5.	รศ.พีรสิทธิ์ คำนวนศิลป์	กรรมการผู้ทรงคุณวุฒิสาขามนุษย์ศาสตร์และสังคมศาสตร์	กรรมการ
6.	ศ.อลิศรา เรืองแสง	รองคณบดีฝ่ายวิจัยและบริการ คณะเทคโนโลยี	กรรมการ
7.	รศ.วิโรจน์ ภัทรจินดา	รองคณบดีฝ่ายวิจัยและการต่างประเทศ คณะเกษตรศาสตร์	กรรมการ
8.	รศ.จวีร์รัตน์ ดาวดวง	รองคณบดีฝ่ายวิจัยและการถ่ายทอดเทคโนโลยี คณะเทคนิคการแพทย์	กรรมการ
9.	รศ.พงศ์รัฐ เมธากาญจนศักดิ์	รองคณบดี คณะศิลปศาสตร์	กรรมการ
10.	ผศ.ปรมาภรณ์ กลั่นฤทธิ์	รองคณบดีฝ่ายวิจัย บัณฑิตศึกษา และวิเทศสัมพันธ์ คณะทันตแพทยศาสตร์	กรรมการ
11.	ผศ.ภูมิสิทธิ์ มหาสุวีระชัย	รองคณบดีฝ่ายวิจัยและบริการวิชาการ คณะเศรษฐศาสตร์	กรรมการ
12.	ผศ.ธนสิทธิ์ บุรินทร์ประโคน	รองคณบดีฝ่ายวิจัยและวิเทศสัมพันธ์ คณะวิทยาศาสตร์	กรรมการ
13.	ผศ.ภูมิสิทธิ์ มหาสุวีระชัย	รองคณบดีฝ่ายวิจัยและบริการวิชาการ คณะเศรษฐศาสตร์	กรรมการ
14.	อ.ดร.สัมพันธ์ ถิ่นเวียงทอง	รองคณบดีฝ่ายวิจัย คณะศึกษาศาสตร์	กรรมการ
15.	อ.ดร.ปวีณา กองจันทร์	รองคณบดีฝ่ายวิจัยและบริการวิชาการ คณะบริหารธุรกิจและการบัญชี	กรรมการ
16.	ผศ.พรรณทิพา ว่องไว	หัวหน้าสำนักงานจริยธรรมการวิจัยในมนุษย์	กรรมการ
17.	นางจิราภรณ์ เหลืองไพรินทร์	ผู้จัดการสำนักงานบริหารจัดการทรัพย์สินทางปัญญา	กรรมการ
18.	รศ.ลัดดาวัลย์ เส็งกันไพร	(แทน) รองคณบดีฝ่ายวิจัย คณะแพทยศาสตร์	กรรมการ
19.	รศ.จินตนา ตั้งวรพงษ์ชัย	(แทน) รองคณบดีฝ่ายวิจัยและบริการวิชาการ คณะพยาบาลศาสตร์	กรรมการ
20.	ผศ.พรสวรรค์ พิริยะศรีธา	(แทน) คณบดี คณะสถาปัตยกรรมศาสตร์	กรรมการ
21.	อ.ดร.เจษฎา ไสถลปิณฑะ	(แทน) รองคณบดี คณะวิทยาศาสตร์ประยุกต์และวิศวกรรมศาสตร์	กรรมการ
22.	นางสาวบุศรา แก้วสมุทร	(แทน) ผู้อำนวยการศูนย์สัตว์ทดลองภาคตะวันออกเฉียงเหนือ	กรรมการ
23.	นางณัฐรดา เวทีวุฒาจารย์	(แทน) ประธานคณะกรรมการจรรยาบรรณและมาตรฐานการเลี้ยงและใช้สัตว์เพื่องานทางวิทยาศาสตร์	กรรมการ
24.	นางสาวอรวรรณ ดีสุรกุล	(แทน) รองคณบดีฝ่ายวิจัยและบริการวิชาการ คณะสาธารณสุขศาสตร์	กรรมการ
25.	นางสาวอิสยาภรณ์ ประสารกุลนันท์	ผู้จัดการศูนย์เครื่องมือวิจัย มหาวิทยาลัยขอนแก่น	ผู้เข้าร่วมประชุม
26.	นางสาวงามจิตร กุดจอมศรี	กองบริหารงานวิจัย	ผู้เข้าร่วมประชุม
27.	นางสาวกฤติกา แดงรัตน์	กองบริหารงานวิจัย	ผู้เข้าร่วมประชุม
28.	นายประพันธ์ พันตาเอก	กองบริหารงานวิจัย	ผู้เข้าร่วมประชุม
29.	นายสมหวัง ทองนำ	ผู้อำนวยการ กองบริหารงานวิจัย	กรรมการ/เลขานุการ
30.	นางสาววราภรณ์ ผิวพรรณงาม	กองบริหารงานวิจัย	ผู้ช่วยเลขานุการ

6

7 **ผู้ไม่มาประชุม (เนื่องจากติดราชการอื่น)**

1.	ศ.ภิเศก ลุมพิกานนท์	กรรมการผู้ทรงคุณวุฒิสาขาวิทยาศาสตร์สุขภาพ	กรรมการ
2.	รศ.สุพล ลิ้มวัฒนานนท์	รองคณบดีฝ่ายวิจัย คณะเภสัชศาสตร์	กรรมการ
3.	รศ.दनัยพงศ์ เชษฐโชติศักดิ์	รองคณบดีฝ่ายวิชาการ วิทยาลัยบัณฑิตศึกษาการจัดการ	กรรมการ
4.	ผศ.ขวัญเกศ กนิษฐานนท์	รองคณบดีฝ่ายพัฒนานักศึกษา วิทยาลัยนานาชาติ	กรรมการ
5.	ผศ.กิตติบดี ไยพูล	คณบดีคณะนิติศาสตร์	กรรมการ

6.			
7.	ผศ.รัตนา จันทร์เทาว์	รองคณบดีฝ่ายวิจัยและบริการวิชาการ คณะมนุษยศาสตร์และสังคมศาสตร์	กรรมการ
8.	ผศ.วีรพัฒน์ เศรษฐสมบุรณ์	รองคณบดีฝ่ายวิจัย บัณฑิตศึกษาและอุตสาหกรรมสัมพันธ์ คณะวิศวกรรมศาสตร์	กรรมการ
9.	ผศ.บุรินทร์ เปล่งดีสกุล	รองคณบดีฝ่ายวิชาการและวิจัย คณะศิลปกรรมศาสตร์	กรรมการ
10.	ผศ.กชกร ดิเรกศิลป์	รองคณบดีฝ่ายวิจัยและวิเทศสัมพันธ์ คณะสัตวแพทยศาสตร์	กรรมการ
11.	ผศ.ธีรชัย เนตรถนอมศักดิ์	รองคณบดีฝ่ายวิจัย บัณฑิตวิทยาลัย	กรรมการ
12.	อ.ดร.กฤษวรวรรณ โสฬ์วัชรินทร์	ผู้ช่วยคณบดีฝ่ายวิจัย วิทยาลัยการปกครองท้องถิ่น	กรรมการ
13.	อ.ดร.ชาติกร เมืองโคตร มุ่งคุณแสน	ผู้ช่วยอธิการบดี วิทยาเขตหนองคาย	กรรมการ
14.	อ.ดร.จตุราพร สีหาบุตร	รองคณบดี คณะบริหารธุรกิจ	กรรมการ

1

2 **เปิดประชุม เวลา 09.30 น.**

3 ประธานฯ กล่าวเปิดการประชุมและเริ่มดำเนินการประชุมตามระเบียบวาระ ดังต่อไปนี้

4

5 **ระเบียบวาระที่ 1 เรื่องแจ้งเพื่อทราบ**6 **1.1 ทุนบูรณาการวิจัย ปีงบประมาณ 2562**7 ประธานฯ มอบหมายให้ ผู้ช่วยอธิการบดีฝ่ายวิจัย แจ้งต่อที่ประชุมทราบเกี่ยวกับรายละเอียดของทุนบูรณาการ  
8 วิจัย ปีงบประมาณ 2562 ดังต่อไปนี้

9 การเสนอของบประมาณจากแหล่งเงินงบประมาณแผ่นดิน ปีงบประมาณ 2562 แบ่งออกเป็น 3 กลุ่ม ได้แก่

10 1. ทุนวิจัยบูรณาการ หมายถึง ทุนที่หน่วยงานเจ้าภาพ (หน่วยงาน/องค์กรของรัฐ) ที่มีความต้องการทำงานวิจัยร่วมกับ  
11 มหาวิทยาลัย หรือต้องการให้มหาวิทยาลัยทำงานวิจัยเพื่อแก้ไขปัญหาตามกรอบประเด็นปัญหาการวิจัยที่หน่วยงาน  
12 เจ้าภาพกำหนด

13 2. ทุนบูรณาการพัฒนาศักยภาพ วิทยาศาสตร์ เทคโนโลยี วิจัยและนวัตกรรม

14 2.1 โครงการยุทธศาสตร์เป้าหมาย (Spearhead) คือทุนที่หน่วยงานเจ้าภาพ กำหนดกรอบประเด็นการวิจัยที่ชัดเจน  
15 โครงการวิจัยต้องมี Impact ต่อเศรษฐกิจและสังคมของประเทศ งบประมาณโครงการวิจัย ตั้งแต่ 100 ล้านบาท  
16 ขึ้นไป17 ทั้งนี้ นักวิจัยผู้ขอรับทุนต้องส่งข้อเสนอโครงการในระบบ NRMS ด้วยตัวเอง ผู้ประสานงานของมหาวิทยาลัยจะ  
18 ไม่สามารถทราบข้อมูลนั้นได้

19 2.2 แผนบูรณาการพัฒนาศักยภาพ วิทยาศาสตร์ เทคโนโลยี วิจัยและนวัตกรรม

20 - ทุนอุดหนุนทั่วไป (เป้า 1,2,3)

21 - โครงการวิจัยบูรณาการ (เป้า 1,2,3)

22 - ครุภัณฑ์วิจัย (เป้า 4)

23 ขั้นตอนการเสนอของบประมาณวิจัย ปีงบประมาณ 2562

24 1. มหาวิทยาลัยจัดทำแผนบูรณาการวิจัย

25 2. ประกาศรับข้อเสนอโครงการวิจัยบูรณาการ ตามแผนงานที่มหาวิทยาลัยกำหนด

26 3. นักวิจัยส่งข้อเสนอโครงการวิจัยในระบบ NRMS ภายในเวลาที่กำหนด

27 4. ผู้ประสานงานของมหาวิทยาลัยตรวจสอบข้อมูลที่นักวิจัยส่ง และจัดลำดับความสำคัญ

28 5. หลังจากผู้ประสานงานของมหาวิทยาลัยตรวจสอบข้อมูลและจัดลำดับความสำคัญเรียบร้อยแล้ว ให้คลี่กิ้น  
29 ยันการส่งแผนงานบูรณาการวิจัยฯ ในระบบ NRMS

30 ปัญหาและข้อจำกัดที่พบในการส่งข้อเสนอโครงการวิจัย ผ่านระบบ NRMS

31 1. หน่วยงานเจ้าภาพที่ประกาศให้ทุนมีแบบฟอร์มข้อเสนอโครงการที่ไม่ชัดเจนมีการปรับแบบฟอร์มใหม่  
32 อยู่บ่อยครั้งระหว่างการรับข้อเสนอโครงการฯ33 2. ระบบการยื่นขอทุนวิจัยยังไม่สมบูรณ์ มีการเปลี่ยนแปลงอยู่ตลอดเวลา ทำให้ข้อมูลโครงการวิจัย  
34 บางส่วนสูญหายจากระบบ

1 3. ผู้ให้ทุนขาดการประสานงานที่ดีระหว่างหน่วยงาน ทำให้เกิดความผิดพลาดและความสับสน  
 2 ดังนั้น จึงขอความกรุณานักวิจัยและผู้เกี่ยวข้องโปรดพิจารณาตรวจสอบข้อมูลโครงการวิจัยปรับรายละเอียด  
 3 ให้ถูกต้องตามแบบฟอร์มกำหนด เพื่อความครบถ้วนของข้อมูลโครงการและสามารถเสนอของบประมาณได้ตามกำหนดเวลา  
 4 **ที่ประชุมรับทราบ**

## 6 1.2 การปรับเปลี่ยนหลักเกณฑ์การดำเนินงานของกลุ่มวิจัย ศูนย์วิจัยและสถาบันวิจัย 7 มหาวิทยาลัยขอนแก่น

8 ประธานฯแจ้งต่อที่ประชุมทราบ เนื่องจากประกาศฉบับเดิมที่ใช้อ้างอิงในปัจจุบันนั้น (ประกาศ  
 9 1089/2559 หลักเกณฑ์การดำเนินงานของกลุ่มวิจัย ศูนย์วิจัยและสถาบันวิจัย มหาวิทยาลัยขอนแก่น) จะมีผลบังคับใช้ได้  
 10 ถึง 30 กันยายน 2561 และเพื่อให้รายละเอียดของประกาศดังกล่าวสอดคล้องกับระเบียบการเบิกจ่ายของมหาวิทยาลัย  
 11 ฝ่ายวิจัยฯ จึงได้แต่งตั้งคณะกรรมการเพื่อพิจารณาปรับแก้หลักเกณฑ์การดำเนินงานของกลุ่มวิจัย ศูนย์วิจัยและ  
 12 สถาบันวิจัย มหาวิทยาลัยขอนแก่น โดยสาระสำคัญของ (ร่าง) ประกาศฯ ฉบับใหม่ มีรายละเอียดดังต่อไปนี้

### 13 1. สาระสำคัญที่แตกต่างระหว่างประกาศเดิม และ (ร่าง) ประกาศใหม่

14 ตารางที่ 1 สรุปข้อมูลสาระสำคัญเปรียบเทียบระหว่างประกาศฉบับเดิม และ(ร่าง)ประกาศฉบับใหม่

ประกาศ 1089/2559	ร่างประกาศใหม่
7.5(1) และ 8.3(1) เป็นข้าราชการ หรือพนักงานมหาวิทยาลัย สายวิชาการ ในสังกัดมหาวิทยาลัยขอนแก่น	7.5(1) และ 8.3(1) เป็นข้าราชการ หรือพนักงานมหาวิทยาลัย สายวิชาการ ในสังกัดมหาวิทยาลัยขอนแก่น หรือลูกจ้างมหาวิทยาลัยขอนแก่น ในตำแหน่งเมธีวิจัยอาวุโส มหาวิทยาลัยขอนแก่น หรือนักวิจัยอาวุโส มหาวิทยาลัยขอนแก่น
ตามข้อ 7.8 งบประมาณรวมของกลุ่มจะไม่เกิน 1,000,000 บ./ปี	ตามข้อ 7.8 งบประมาณรวมของกลุ่มจะไม่เกิน 1,500,000 บ./ปี
8.5 (2) การใช้จ่ายงบประมาณ ไม่สนับสนุนการไปนำเสนอผลงานวิจัย หรือเข้าร่วมประชุมวิชาการนานาชาติทั้งในและต่างประเทศ ของบุคลากรในศูนย์วิจัย ยกเว้นบัณฑิตศึกษา	8.5 (2) การใช้จ่ายงบประมาณ ในการสนับสนุนการไปนำเสนอผลงานวิจัย หรือเข้าร่วมประชุมวิชาการนานาชาติทั้งในและต่างประเทศ ของบุคลากรในศูนย์วิจัย และบัณฑิตศึกษาให้เป็นไปตาม ประกาศมหาวิทยาลัยขอนแก่นที่เกี่ยวข้อง โดยใช้จ่ายรวมได้ไม่เกิน 10% ของงบประมาณที่ได้รับจัดสรรในปีงบประมาณนั้นๆ
ตามข้อ 8.8 งบประมาณรวมของศูนย์จะไม่เกิน 5,000,000 บ./ปี	ตามข้อ 8.8 งบประมาณรวมของศูนย์จะไม่เกิน 5,500,000 บ./ปี
	เพิ่มข้อ 9 สำหรับสถาบันวิจัย

15  
 16 2. การคิดคะแนน ในผลงานตีพิมพ์ ที่มี ศูนย์ กลุ่ม มากกว่า 1 ศูนย์ & กลุ่ม ทำงานร่วมกัน  
 17 ตารางที่ 2 (ร่าง) เกณฑ์การคิดคะแนน ในผลงานตีพิมพ์ ที่มี ศูนย์ กลุ่ม มากกว่า 1 ศูนย์ & กลุ่ม ทำงานร่วมกัน

กรณี	(a) ศูนย์(กลุ่ม)ที่เป็น First Author	(b) ศูนย์(กลุ่ม)ที่เป็น corresponding Author	(c) ศูนย์(กลุ่ม)ที่เป็น Co-Author รวมกันไม่เกิน
1. ในบทความ เป็น First author 1 ศูนย์(กลุ่ม)และเป็น corresponding author ในอีก 1 ศูนย์ (กลุ่ม)	100%	100%	0%
2. ในบทความ เป็น First author 1 ศูนย์(กลุ่ม) และมีศูนย์(กลุ่ม) อื่น ๆ เป็น co-author	100%	-	25%
3. ในบทความเป็น corresponding author 1 ศูนย์ (กลุ่ม) และมีศูนย์(กลุ่ม) อื่น ๆ เป็น co-author	-	100%	25%
4. ในบทความทุกศูนย์(กลุ่ม) เป็น co-author	-	-	100%

1 ซึ่งขณะนี้อยู่ระหว่างการเสนอพิจารณาลงนามตามขั้นตอนของมหาวิทยาลัย และฝ่ายวิจัยฯจะแจ้งความ  
2 คืบหน้าการดำเนินการดังกล่าวให้คณะกรรมการทราบเป็นระยะในลำดับต่อไป (รายละเอียดเพิ่มเติมดังเอกสาร  
3 ประกอบการประชุมวาระที่ 1.2)

#### 4 **ข้อเสนอแนะจากที่ประชุม**

5 เสนอให้พิจารณาปรับเกณฑ์การคิดคะแนน ในผลงานตีพิมพ์ ที่มี ศูนย์ กลุ่ม มากกว่า 1 ศูนย์ & กลุ่ม  
6 ทำงานร่วมกัน ตามตาราง 2 ข้อที่ 4 เพื่อให้สอดคล้องและเหมาะสมมากขึ้น

7 **ที่ประชุมรับทราบ** และฝ่ายวิจัยฯรับข้อเสนอแนะจากคณะกรรมการไปพิจารณาดำเนินการต่อไปตามความ  
8 เหมาะสม

### 10 **1.3 พระราชบัญญัติการจัดซื้อจัดจ้างและการบริหารพัสดุภาครัฐ พ.ศ.2560**

11 ประธานฯ มอบหมายให้ ผู้ช่วยอธิการบดีฝ่ายวิจัย แจ้งต่อที่ประชุมทราบเกี่ยวกับ พระราชบัญญัติการจัดซื้อ  
12 จัดจ้างและการบริหารพัสดุภาครัฐ พ.ศ.2560 โดยเพื่อให้เกิดความยืดหยุ่นและความคล่องตัวของการเบิกจ่ายที่เกี่ยวข้อง  
13 กับการวิจัย รวมทั้งเพื่อให้การเบิกจ่ายดังกล่าวเป็นไปตามพระราชบัญญัติการจัดซื้อจัดจ้างและการบริหารพัสดุภาครัฐ  
14 พ.ศ.2560 ฝ่ายวิจัยฯ ฝ่ายวางแผนยุทธศาสตร์ และฝ่ายการคลังและทรัพย์สิน ได้ร่วมกันหารือและจัดทำประกาศการ  
15 เบิกจ่ายฯ ซึ่งอยู่ระหว่างการพิจารณาตามขั้นตอนของมหาวิทยาลัย

#### 16 **ที่ประชุมรับทราบ**

### 18 **1.4 ระบบยื่นข้อเสนอโครงการวิจัยที่ใช้สัตว์ทดลอง**

19 ประธานฯ มอบหมายให้ คุณนางฉัตรดา เวทีวุฒาจารย์ ศูนย์สัตว์ทดลองฯ แจ้งต่อที่ประชุมทราบเกี่ยวกับ  
20 ระบบยื่นข้อเสนอโครงการวิจัยที่ใช้สัตว์ทดลอง โดยมีรายละเอียด ดังนี้

- 21 1. การยื่นข้อเสนอโครงการเพื่อขอรับการพิจารณาจรรยาบรรณการเลี้ยงและการใช้สัตว์เพื่องานทาง  
22 วิทยาศาสตร์ผ่านระบบออนไลน์ ผ่านระบบออนไลน์
- 23 2. แบบฟอร์มการขอรับการพิจารณาจรรยาบรรณการเลี้ยงและการใช้สัตว์เพื่องานทางวิทยาศาสตร์ 2560  
24 สำหรับโครงการวิจัย
- 25 3. หนังสือนำส่งการขอรับการพิจารณาจรรยาบรรณการใช้สัตว์ทดลอง 2560 สำหรับโครงการวิจัย
- 26 4. แบบฟอร์มการขอรับการพิจารณาจรรยาบรรณการเลี้ยงและการใช้สัตว์เพื่องานทางวิทยาศาสตร์ 2560  
27 สำหรับรายวิชาในหลักสูตร มข.
- 28 5. หนังสือนำส่งการขอรับการพิจารณาจรรยาบรรณการใช้สัตว์ทดลอง 2560 สำหรับรายวิชาในหลักสูตร  
29 มข.

30 เริ่มใช้ 10 ตุลาคม 2560 เป็นต้นไป สามารถดูรายละเอียดเพิ่มเติมที่ [www.ae.kku.ac.th](http://www.ae.kku.ac.th)

#### 31 **ที่ประชุมรับทราบ**

### 33 **1.5 (ร่าง) ประกาศ เรื่อง หลักเกณฑ์การสนับสนุนและส่งเสริมการเผยแพร่ผลงาน**

34 ประธานฯ มอบหมายให้ ผู้ช่วยอธิการบดีฝ่ายการถ่ายทอดเทคโนโลยี แจ้งต่อที่ประชุมทราบเกี่ยวกับ (ร่าง)  
35 ประกาศ เรื่อง หลักเกณฑ์การสนับสนุนและส่งเสริมการเผยแพร่ผลงาน ดังต่อไปนี้

36 ตามที่ได้เคยนำเสนอรายละเอียด (ร่าง)ประกาศฯ ดังกล่าวไปแล้วนั้น จึงขอแจ้งความคืบหน้าของการ  
37 ดำเนินการดังกล่าว โดยประกาศฯยังอยู่ระหว่างการพิจารณาเสนอลงนามตามขั้นตอนของมหาวิทยาลัย และประกาศนี้จะ  
38 มีผลบังคับใช้ได้กับผลงานที่ได้รับการตีพิมพ์ ตั้งแต่ 1 เม.ย.2561 เป็นต้นไปเท่านั้น ทั้งนี้ขอความกรุณาคณะกรรมการวิจัย  
39 ทุกท่านโปรดประชาสัมพันธ์นักวิจัยและบุคลากรในสังกัดทราบโดยทั่วกัน (รายละเอียดเพิ่มเติมดัง เอกสารประกอบการ  
40 ประชุมวาระที่ 1.5)

41 ประธานฯ แจ้งต่อที่ประชุมทราบเกี่ยวกับ สรุปข้อมูลผลงานด้านการวิจัย ของมหาวิทยาลัยขอนแก่น ที่  
42 นำเสนอในที่ประชุมสภามหาวิทยาลัย ครั้งที่ผ่านมา รายละเอียดดังต่อไปนี้

## 1 ตารางที่ 3 สรุปข้อมูลผลงานด้านการวิจัย ของมหาวิทยาลัยขอนแก่น เดือน กันยายน 2560

รายการ	2014	2015	2016
Scopus Paper	1,125	1,030	1,166
% (Q1+Q2)	55%	71%	64%
จำนวนอาจารย์	2,069	2,038	1944
จำนวน นศ.ป.เอก	1,686	1,681	1,756
จำนวน ป.เอกที่จบ	222	235	209
จำนวน Paper/อาจารย์	0.54	0.51	0.60
จำนวนนักศึกษาทั้งหมด	40,470	39,901	38,467
จำนวนนักศึกษา ป.เอก ต่ออาจารย์	0.81	0.82	0.90
ร้อยละของ นักศึกษา ป.เอก ต่อ นักศึกษาทั้งหมด	4.1%	4.2%	4.5%

2 จากข้อมูลในตาราง โดยสรุปคณะกรรมการสภา เสนอประเด็นสำคัญที่มหาวิทยาลัยขอนแก่น ควรพัฒนา  
3 และเพิ่มผลงาน ในปีงบประมาณ 2561 นั้น ได้แก่

- 4 1. ร้อยละของผลงานวิจัยที่ตีพิมพ์ใน Q1+Q2 (ข้อมูลล่าสุดร้อยละ 64)
- 5 2. จำนวน Paper/อาจารย์ (ข้อมูลล่าสุด 0.6) คณะกรรมการสภาต้องการให้เพิ่ม เป็น 1
- 6 3. ร้อยละของ นักศึกษา ป.เอก ต่อ นักศึกษาทั้งหมด (ข้อมูลล่าสุด ร้อยละ 4.5) คณะกรรมการสภา  
7 ต้องการให้เพิ่มขึ้น > ร้อยละ 5

8  
9  
10 ที่ประชุมรับทราบ

11  
12 **ระเบียบวาระที่ 2 เรื่องรับรองรายงานการประชุม ครั้งที่ 7/2560**

13 ที่ประชุมพิจารณารับรองรายงานการประชุมคณะกรรมการวิจัย มหาวิทยาลัยขอนแก่น ครั้งที่ 7/2560 เมื่อ  
14 วันที่ 10 สิงหาคม 2560

15 ที่ประชุมมีมติรับรองรายงานการประชุม ครั้งที่ 7/2560

16  
17 **ระเบียบวาระที่ 3 เรื่องสืบเนื่อง**

18 **3.1 สถานะโครงการวิจัยที่ได้รับทุนสนับสนุนโครงการวิจัยประเภทต่าง ๆ**

19 ประธานฯ มอบหมายให้ ผู้ช่วยอธิการบดีฝ่ายการถ่ายทอดเทคโนโลยี แจ้งสถานะดำเนินโครงการวิจัยที่ได้รับ  
20 ทุนสนับสนุนโครงการวิจัยประเภทต่าง ๆ ประจำเดือน กันยายน 2560 ต่อที่ประชุมทราบดังนี้

21 **3.1.1 โครงการวิจัยสถาบัน มหาวิทยาลัยขอนแก่น**

22 รายงานผลติดตามการปิดทุนวิจัย โครงการวิจัยสถาบัน พบว่ามีการปิดทุนวิจัย เพิ่มขึ้น จากเดือนที่ผ่านมา จำนวน  
23 5 โครงการ รายละเอียดดัง ตารางที่ 4

24 ตารางที่ 4 การปิดทุนวิจัย โครงการวิจัยสถาบัน มหาวิทยาลัยขอนแก่น ปี พ.ศ.2556-2560 (ล่าสุด 31 ก.ย. 2560)

ลำดับ	ปีที่รับทุน	งบสนับสนุน	จำนวนผู้รับทุน	ยกเลิก	ปิดโครงการแล้ว	ค้างปิดทุน
1	2556	2,120,000	115	2	113 (+3)	2
2	2557	1,986,700	186	6	126 (+2)	54
3	2559	783,000	22	0	10	10
4	2560	652,800	33	0	0	0
	รวม	6,705,660	404	8	244	66

25  
26 **3.1.2 โครงการพัฒนาศักยภาพนักวิจัยใหม่ มหาวิทยาลัยขอนแก่น**

1 รายงานผลติดตามการปิดทุนวิจัย ตามโครงการพัฒนาศักยภาพนักวิจัยใหม่ มหาวิทยาลัยขอนแก่น ปีงบประมาณ  
2 2550 – 2559 พบว่ามีการปิดทุนวิจัย เพิ่มขึ้น จากเดือนที่ผ่านมา จำนวน 12 โครงการ รายละเอียดดัง ตารางที่ 5

3  
4 **ตารางที่ 5** การปิดทุนวิจัย โครงการพัฒนาศักยภาพนักวิจัยใหม่ มข. ปีงบประมาณ 2550–2559 (ล่าสุด 6 ต.ค. 2560)

ปีที่รับ ทุน	จำนวนที่รับ ทุน	ยกเลิก	ปิด โครงการ	ปช.วิชาการ ระดับชาติ	ปช.วิชาการ นานาชาติ	ตีพิมพ์ ระดับชาติ	ตีพิมพ์ระดับ นานาชาติ
2550	57	2	50 (+1)	17	4	12	4
2551	52	3	40	15	9	9	2
2552	48	3	42	18	11	6	1
2553	59	2	53	17	12	5	4
2554	46	2	38	1	4	3	8
2555	47	2	43 (+1)	3	10	4	9
2556	54	1	46 (+2)	9	11	4	9
2557	29	1	27 (+1)	2	9	4	7
2558	48	2	40 (+6)	0	6	1	4
2559	57	0	8 (+1)	0	0	0	5
<b>รวม</b>	<b>497</b>	<b>18</b>	<b>387 (+12)</b>	<b>82</b>	<b>76</b>	<b>48</b>	<b>53</b>

5  
6 **3.1.3 โครงการบ่มเพาะนักวิจัยเพื่อสร้างผลงานวิจัยในระดับนานาชาติ**

7 รายงานผลติดตามการปิดทุน ตามโครงการบ่มเพาะนักวิจัยเพื่อสร้างผลงานวิจัยในระดับนานาชาติ พบว่ามีการปิด  
8 ทุนวิจัย เพิ่มขึ้น จากเดือนที่ผ่านมา จำนวน 4 โครงการ โดยมีรายละเอียดดัง ตารางที่ 6

9  
10 **ตารางที่ 6** การปิดทุนวิจัย โครงการบ่มเพาะนักวิจัยเพื่อสร้างผลงานวิจัยในระดับนานาชาติ (ล่าสุด 5 ต.ค. 2560)

รายละเอียด สถานะ	ปี 2553 ( 81 ทุน)	ปี 2555 ( 67 ทุน)	ปี 2556 ( 32 ทุน)
อยู่ระหว่างจัดทำรายงานและจัดเตรียมต้นฉบับ	11	35	22
ส่งบทความ Submits	1		
บทความได้รับการตอบรับแล้ว (accept)	0		
ไม่มีความเคลื่อนไหว	3		
ปิดโครงการ โดยส่งรายงานฉบับสมบูรณ์	26		
ปิดโครงการ โดยส่งรายงานฉบับสมบูรณ์และ ตีพิมพ์เรียบร้อยแล้ว	39 (+1)	33 (+1)	12 (+2)
ยกเลิกโครงการ	2	0	

11  
12 **3.1.4 ทุนอุดหนุนทั่วไป (ปี 2551-2555) จากฐานข้อมูล วช.**

13 รายงานผลติดตามการปิดทุนโครงการทุนอุดหนุนทั่วไป (ปี 2551-2555) พบว่ามีข้อมูลการปิดทุนวิจัย ไม่มีการ  
14 เปลี่ยนแปลง จากเดือนที่ผ่านมา รายละเอียดดัง ตารางที่ 7

15 **ตารางที่ 7** สรุปการปิดทุนวิจัย โครงการทุนอุดหนุนทั่วไป (ปี 2551-2555) (ล่าสุด 30 ก.ย. 2560)

คณะ	จน.โครงการทั้งหมด	(ค้างส่ง) 30 ก.ย. 2560
เทคโนโลยี	107	1
เภสัชศาสตร์	64	2
วิทยาเขตหนองคาย	18	1
วิทยาศาสตร์	237	1
วิศวกรรมศาสตร์	15	1
สถาปัตยกรรมศาสตร์	23	1
<b>รวมทั้งหมด</b>		<b>7</b>

16  
17 **3.1.5 โครงการมหาวิทยาลัยวิจัยแห่งชาติ (NRU) จำนวนทั้งหมด 6 คลัสเตอร์**

- 1 รายงานผลติดตามการปิดทุนการศึกษาและทุนวิจัย โครงการมหาวิทยาลัยวิจัยแห่งชาติ (NRU) ข้อมูลล่าสุด
- 2 วันที่ 1 ตุลาคม 2560 พบว่ามีการปิดทุนการศึกษาและทุนวิจัย**เพิ่มขึ้น** จากเดือนที่ผ่านมา ดังนี้
- 3 - คลัสเตอร์วิจัยสินค้าอาหารเพื่อสุขภาพของภาคตะวันออกเฉียงเหนือ ปิดทุนการศึกษา เพิ่มขึ้น จำนวน 3 ทุน
- 4 ปิดทุนวิจัย เพิ่มขึ้น จำนวน 2 ทุน
- 5 - คลัสเตอร์วิจัยน้ำมันเชื้อเพลิงชีวภาพ ปิดทุนการศึกษา เพิ่มขึ้น จำนวน 1 ทุน
- 6 ปิดทุนวิจัย เพิ่มขึ้น จำนวน 3 ทุน
- 7 - คลัสเตอร์วิจัยเพื่อยกระดับคุณภาพการศึกษาขั้นพื้นฐาน ปิดทุนการศึกษา เพิ่มขึ้น จำนวน 1 ทุน
- 8 - สำหรับคลัสเตอร์อื่น ๆ ข้อมูลปิดทุนการศึกษาและทุนวิจัย ไม่มีการเปลี่ยนแปลงจากเดือนที่ผ่านมา
- 9

10 **ตารางที่ 8** สรุปการปิดทุนวิจัยและทุนการศึกษา โครงการคลัสเตอร์สุขภาพ (SHeP-GMS) (ล่าสุด 1 ต.ค. 2560)

ทุนการศึกษา / ปีงบประมาณ	ปริญญาโท				ปริญญาเอก				หลังปริญญาเอก							
	ทั้งหมด	ปิดแล้ว	ยกเลิก	ค้างส่ง	ทั้งหมด	ปิดแล้ว	ยกเลิก	ค้างส่ง	ทั้งหมด	ปิดแล้ว	ยกเลิก	ค้างส่ง				
2553	23	23	-	-	6	5	-	1	7	5	-	2				
2554	29	25	-	4	12	11	-	1	10	7	-	3				
2555	-	-	-	-	-	-	-	-	9	5	-	4				
2556	-	-	-	-	-	-	-	-	5	4	-	1				
<b>ทุนวิจัย/ ปีงบประมาณ</b>	<b>ทั้งหมด</b>				<b>ปิดแล้ว</b>				<b>ยกเลิก</b>				<b>ค้างส่ง</b>			
2555	33				30				-				3			
2556	24				23				-				1			
2557	21				20				-				1			
2558	31				18				-				13			

11

12 **ตารางที่ 9** สรุปการปิดทุนวิจัยและทุนการศึกษา โครงการคลัสเตอร์วิจัยสินค้าอาหารและอาหารเพื่อสุขภาพของภาค

13 ตะวันออกเฉียงเหนือ (ล่าสุด 1 ต.ค. 2560)

ทุนการศึกษา / ปีงบประมาณ	ปริญญาโท				ปริญญาเอก				หลังปริญญาเอก							
	ทั้งหมด	ปิดแล้ว	ยกเลิก	ค้างส่ง	ทั้งหมด	ปิดแล้ว	ยกเลิก	ค้างส่ง	ทั้งหมด	ปิดแล้ว	ยกเลิก	ค้างส่ง				
2553-2554	72	50	-	22	47	27 (+3)	-	23	5	5	-	-				
2555	1	1	-	-	3	2	-	2	3	3	-	-				
2556	4	2	-	2	1	-	-	1	2	2	-	2				
2557	-	-	-	-	1	-	-	1	-	-	-	-				
<b>ทุนวิจัย / ปีงบประมาณ</b>	<b>ทั้งหมด</b>				<b>ปิดแล้ว</b>				<b>ยกเลิก</b>				<b>ค้างส่ง</b>			
2554	128				77 (+2)				-				51			
2557	8				3				-				5			
2558	13				1				-				12			
2559	10				-				-				10			

14

15 **ตารางที่ 10** การปิดทุนวิจัยและทุนการศึกษา คลัสเตอร์วิจัยการบริหารจัดการลุ่มน้ำแบบองค์รวม (ล่าสุด 1 ต.ค.2560)

ทุนการศึกษา / ปีงบประมาณ	ปริญญาโท				ปริญญาเอก				หลังปริญญาเอก							
	ทั้งหมด	ปิดแล้ว	ยกเลิก	ค้างส่ง	ทั้งหมด	ปิดแล้ว	ยกเลิก	ค้างส่ง	ทั้งหมด	ปิดแล้ว	ยกเลิก	ค้างส่ง				
2553	6	2	-	4	8	5	-	3	2	1	-	1				
2554	16	6	3	7	20	6	2	12	1	1	-	0				
2555	1	0	-	1	-	-	-	-	-	-	-	-				
<b>ทุนวิจัย / ปีงบประมาณ</b>	<b>ทั้งหมด</b>				<b>ปิดแล้ว</b>				<b>ยกเลิก</b>				<b>ค้างส่ง</b>			
2554	41				14				-				27			
2557	5				-				-				5			

16

17 **ตารางที่ 11** การปิดทุนวิจัยและทุนการศึกษา คลัสเตอร์วิจัยน้ำมันเชื้อเพลิงชีวภาพ (ล่าสุด 1 ต.ค.2560)

ทุนการศึกษา / ปีงบประมาณ	ปริญญาโท				ปริญญาเอก				หลังปริญญาเอก							
	ทั้งหมด	ปิดแล้ว	ยกเลิก	ค้างส่ง	ทั้งหมด	ปิดแล้ว	ยกเลิก	ค้างส่ง	ทั้งหมด	ปิดแล้ว	ยกเลิก	ค้างส่ง				
2553	13	11	1	1	7	4 (+1)	-	3	-	-	-	-				
2554	22	8	1	13	10	3	-	7	2	2	-	-				
2556	-	-	-	-	-	-	-	-	2	1	-	1				
ทุนวิจัย / ปีงบประมาณ	ทั้งหมด				ปิดแล้ว				ยกเลิก				ค้างส่ง			
2554	55				36				1				19			
2555	1				1				-				-			
2556	2				1				-				1			
2557	7				-				-				7			
2558	7				3 (+3)				-				4			

1

2 **ตารางที่ 12** การปิดทุนวิจัยและทุนการศึกษา คลัสเตอร์วิจัยวัสดุหน้าที่พิเศษขั้นสูง (ล่าสุด 1 ต.ค. 2560)

ทุนการศึกษา / ปีงบประมาณ	ปริญญาโท				ปริญญาเอก				หลังปริญญาเอก							
	ทั้งหมด	ปิดแล้ว	ยกเลิก	ค้างส่ง	ทั้งหมด	ปิดแล้ว	ยกเลิก	ค้างส่ง	ทั้งหมด	ปิดแล้ว	ยกเลิก	ค้างส่ง				
2553	18	16	-	2	10	6	2	2	-	-	-	-				
2554	21	20	-	1	2	2	1	0	1	1	-	-				
2556	-	-	-	-	-	-	-	-	5	3	-	2				
2557	-	-	-	-	-	-	-	-	2	1	-	1				
ทุนวิจัย / ปีงบประมาณ	ทั้งหมด				ปิดแล้ว				ยกเลิก				ค้างส่ง			
2554	29				21				-				8			

3

4 **ตารางที่ 13** การปิดทุนวิจัยและทุนการศึกษาคลัสเตอร์วิจัยเพื่อยกระดับคุณภาพการศึกษาขั้นพื้นฐาน (1 ต.ค.2560)

ทุนการศึกษา/ ปีงบประมาณ	ปริญญาโท				ปริญญาเอก				หลังปริญญาเอก							
	ทั้งหมด	ปิดแล้ว	ยกเลิก	ค้างส่ง	ทั้งหมด	ปิดแล้ว	ยกเลิก	ค้างส่ง	ทั้งหมด	ปิดแล้ว	ยกเลิก	ค้างส่ง				
2553	5	4	-	1	10	4	2	4	-	-	-	-				
2554	10	3	-	7	2	1	-	1	-	-	-	-				
ทุนวิจัย / ปีงบประมาณ	ทั้งหมด				ปิดแล้ว				ยกเลิก				ค้างส่ง			
2554-56	8				7				-				1			

5

6 **3.1.6 โครงการส่งเสริมผลงานวิจัยเพื่อเพิ่มผลผลิตด้านวิชาการวิทยาเขตหนองคาย**

7 รายงานผลติดตามการปิดทุนวิจัย โครงการส่งเสริมผลงานวิจัยเพื่อเพิ่มผลผลิตด้านวิชาการวิทยาเขตหนองคาย

8 ปีงบประมาณ 2559 พบว่าข้อมูลการปิดทุนวิจัยไม่มีการเปลี่ยนแปลงจากเดือนที่ผ่านมา รายละเอียดดัง ตารางที่ 14

9 **ตารางที่ 14** อนุมัติสนับสนุนทุนวิจัย ในปีที่ 1/4 (ปีงบประมาณ 2559) จำนวน 25 ทุน (ล่าสุด 31 ก.ค.2560)

คณะ	2559	2560	ยกเลิก	ปิดโครงการ	ตีพิมพ์
คณะบริหารธุรกิจ	4	0	-	-	-
คณะวิทยาศาสตร์ประยุกต์และวิศวกรรมศาสตร์	11	8	1	3	1
คณะศิลปศาสตร์	4	1	-	-	-
คณะสังคมศาสตร์บูรณาการ	5	1	-	2	-
<b>รวมทั้งรวม</b>	<b>24</b>	<b>10</b>	<b>1</b>	<b>3</b>	<b>1</b>

10 - ทุนสนับสนุนการวิจัย ปีที่ 3/4 (ปีงบประมาณ 2561) เปิดรับสมัครตั้งแต่วันที่ 29 กันยายน 2560 ถึงวันที่ 30

11 ตุลาคม 2560

12 **3.1.7 โครงการวิจัย ประเภทอุดหนุนทั่วไป (มุ่งเป้า) ยางนา**

13 รายงานผลติดตามการปิดทุนวิจัย ประเภทอุดหนุนทั่วไป (มุ่งเป้า) ยางนา ปีงบประมาณ 2559 พบว่าข้อมูลการ

14 ปิดทุนวิจัยไม่มีการเปลี่ยนแปลงจากเดือนที่ผ่านมา รายละเอียดดัง ตารางที่ 15

15 **ตารางที่ 15** อนุมัติสนับสนุนทุนวิจัย ปีงบประมาณ 2559 จำนวน 13 ทุน (อยู่ระหว่างดำเนินการ)



คณะ	2559	2560	ยกเลิก	ปิดโครงการ	ตีพิมพ์
คณะวิทยาศาสตร์	4	6	-	-	-
คณะเศรษฐศาสตร์	1	1	-	-	-
คณะวิศวกรรมศาสตร์	1	2	-	-	-
คณะเภสัชศาสตร์	7	8	-	-	-
คณะศึกษาศาสตร์		1			
คณะเกษตรศาสตร์		1			
<b>รวมทั้งหมด</b>	<b>13</b>	<b>19</b>	<b>-</b>	<b>-</b>	<b>-</b>

1

2

- ปีงบประมาณ 2561 เปิดรับสมัครตั้งแต่วันที่ 29 กันยายน 2560 ถึงวันที่ 30 ตุลาคม 2560

3

### 3.1.8 โครงการส่งเสริมผลงานวิจัยแสงซินโครตรอน มหาวิทยาลัยขอนแก่น

5

รายงานผลติดตามการปิดทุนวิจัย โครงการการส่งเสริมผลงานวิจัยแสงซินโครตรอน มหาวิทยาลัยขอนแก่น ปีงบประมาณ 2559 พบว่ามีการปิดทุนวิจัย ข้อมูลไม่มีการเปลี่ยนจากเดือนที่ผ่านมา รายละเอียดดัง ตารางที่ 16 ตารางที่ 16 สนับสนุนทุนวิจัย ในปี1/4 (ปีงบประมาณ 2559) จำนวน 12 ทุน (ข้อมูล ณ วันที่ 1 ตุลาคม 2560)

7

คณะ	2559	2560	ยกเลิก	ปิดโครงการ	ตีพิมพ์
คณะเกษตรศาสตร์	1	1	-	-	-
คณะเทคนิคการแพทย์	4	-	-	3	1
คณะเทคโนโลยี	-	1	-	-	-
คณะแพทยศาสตร์	-	1	-	-	-
คณะเภสัชศาสตร์	2	-	-	1	-
คณะวิทยาศาสตร์	3	5	-	1	-
คณะวิศวกรรมศาสตร์	2	1	-	-	-
คณะสัตวแพทยศาสตร์	-	3	-	-	-
<b>รวมทั้งหมด</b>	<b>12</b>	<b>12</b>	<b>-</b>	<b>5</b>	<b>1</b>

8

9

- ปีงบประมาณ 2561 เปิดรับสมัครตั้งแต่วันที่ 26 กันยายน 2560 ถึงวันที่ 27 ตุลาคม 2560

10

### 3.1.9 โครงการวิจัยที่เริ่มให้การสนับสนุนทุนวิจัยครั้งแรก ในปี 2560

12

ตารางที่ 17 โครงการวิจัยที่เริ่มให้การสนับสนุนทุนวิจัยครั้งแรก ในปี 2560 (ข้อมูล ณ วันที่ 31 ก.ค.2560)

No.	รายการ	จำนวนทุน	งบประมาณรวม (บาท)
1	โครงการส่งเสริมงานวิจัยแสงซินโครตรอน (สำหรับนักวิจัยที่ไม่เคยใช้ฯ)	10	1,000,000
2	โครงการวิจัยแบบบูรณาการประเภทกำหนดกลุ่มเรื่อง	21	18,999,930
3	โครงการวิจัยแบบบูรณาการประเภท การแก้ไขปัญหาเชิงพื้นที่	4	3,000,000
4	โครงการวิจัยแบบบูรณาการงานวิจัยแบบสหสาขาบูรณาการ	อยู่ระหว่างการทำสัญญาเงินทุน	

13

14

### ที่ประชุมรับทราบ

15

### 3.2 รายงานสถานะกลุ่มวิจัย ศูนย์วิจัย และสถาบันวิจัย มหาวิทยาลัยขอนแก่น

17

ประธานฯ มอบหมายให้ ศาสตราจารย์อิทธิรัตน์ บุญมาศ ผู้ช่วยอธิการบดีฝ่ายวิจัย แจ้งต่อที่ประชุมทราบ เกี่ยวกับจำนวนกลุ่มวิจัย ศูนย์วิจัย และสถาบันวิจัย มหาวิทยาลัยขอนแก่น ณ วันที่ 1 ตุลาคม 2560 ซึ่งมีการดำเนินงาน เป็นปกติ มีรายละเอียดดังต่อไปนี้

19

20

- กลุ่มวิจัย จำนวน 48 กลุ่ม

21

- ศูนย์วิจัย จำนวน 28 ศูนย์

22

- สถาบันวิจัย จำนวน 5 สถาบัน

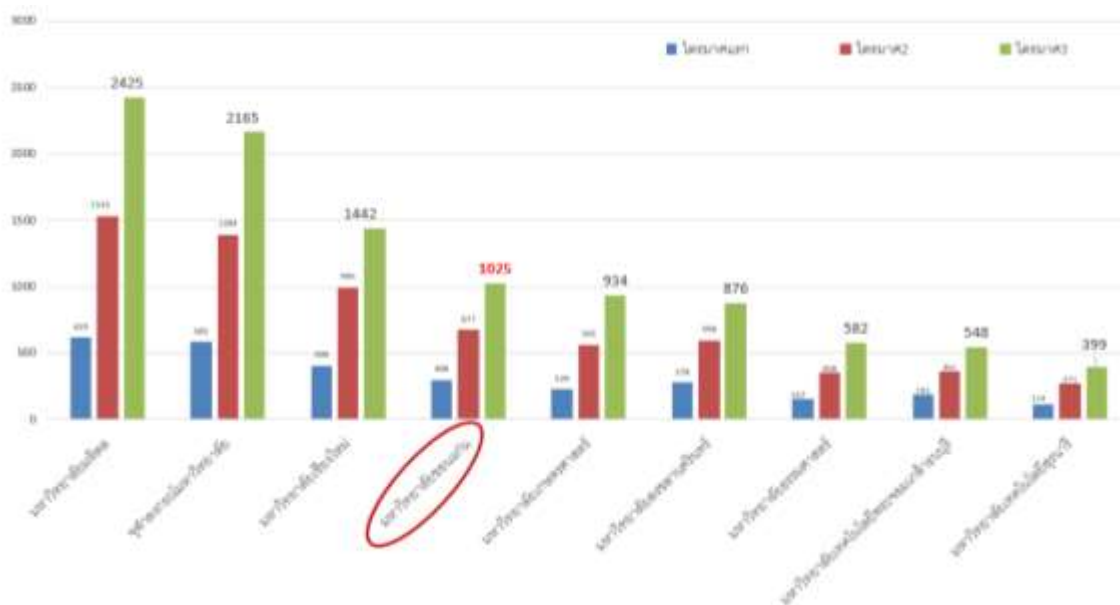
1           ทั้งนี้ ในช่วงเดือนผ่านมานี้ มีการเสนอขอจัดตั้งกลุ่มวิจัยใหม่ จำนวน 4 กลุ่ม ซึ่งอยู่ระหว่างกระบวนการ  
2   พิจารณาจัดตั้งกลุ่มวิจัยตามขั้นตอน โดยฝ่ายวิจัยฯ จะแจ้งความคืบหน้าและรายละเอียดที่เกี่ยวข้องกับการดำเนินงาน  
3   รวมทั้งการเสนอขอจัดตั้งใหม่ ของกลุ่มวิจัย ศูนย์วิจัย และสถาบันวิจัย ให้คณะกรรมการทราบอย่างต่อเนื่อง

## 4           ที่ประชุมรับทราบ

### 5           3.3 สถานะจำนวนบทความตีพิมพ์ของมหาวิทยาลัยขอนแก่น ประจำปีเดือน กันยายน พ.ศ.2560

6           ประธานฯ แจ้งต่อที่ประชุมทราบ ดังนี้ (ข้อมูลล่าสุด 2 ต.ค. 2560)

7           3.3.1 จำนวนบทความตีพิมพ์ของมหาวิทยาลัยขอนแก่น ในฐานะข้อมูล Scopus และ ISI ล่าสุด วันที่ 2  
8           ตุลาคม 2560 มีผลงานตีพิมพ์ จำนวน 1,025 บทความ อยู่ในอันดับที่ 4 ของประเทศ (อันดับ 1 มหาวิทยาลัยมหิดล  
9           จำนวน 2,425 บทความ , อันดับ 2 จุฬาลงกรณ์มหาวิทยาลัย จำนวน 2,165 บทความ, อันดับ 3 มหาวิทยาลัยเชียงใหม่  
10           จำนวน 1,442 บทความ และ อันดับ 4 มหาวิทยาลัยขอนแก่น จำนวน 1,025 บทความ) รายละเอียดดังภาพ 1



11           **รูปภาพที่ 1** รายงานผลงานตีพิมพ์ในฐานะข้อมูล ISI - Scopus ของมหาวิทยาลัยขอนแก่น (ข้อมูลล่าสุด 2 ตุลาคม 2560)

### 12           3.3.2 การอ้างอิง (Citation) ของมหาวิทยาลัยขอนแก่น

13           **ตารางที่ 18** อ้างอิง (Citation) ของมหาวิทยาลัยขอนแก่น (ข้อมูล ณ วันที่ 2 ตุลาคม 2560)

Index	มหิดล	จุฬาฯ	มช.	มข.	มอ.	มก.	มธ.	มจร.	มทส.
Citation/ Paper (2009-2013)	1.38	1.40	1.31	1.34	1.33	1.32	1.35	1.34	1.39
Citation/ Paper (2010-2014)	1.33	1.33	1.27	1.30	1.29	1.30	1.29	1.29	1.35
Citation/ Paper (2011-2015)	1.30	1.31	1.26	1.29	1.28	1.30	1.28	1.28	1.35
Paper / Faculty (2016)	0.76	0.89	0.73	0.58	0.42	0.29	0.55	0.41	1.10
Paper / Faculty (2017)	0.63	0.76	0.64	0.51	0.38	0.25	0.66	0.30	0.92
Number of paper (2012-2016)	11,306	9,879	6,311	4,876	4,282	4,589	2,453	2,846	2,033
Number of paper (2016)	2,925	2,533	1,660	1,168	967	1,069	455	793	477
Citation 2017 (เพิ่มเติม)	32,100	26,856	16,906	12,182	12,329	10,704	8,113	6,725	4,674

### 14           3.3.3 จำนวนบทความตีพิมพ์มหาวิทยาลัยขอนแก่น แยกรายคณะ

15           **ตารางที่ 19** จำนวนบทความตีพิมพ์มหาวิทยาลัยขอนแก่น แยกรายคณะ (ข้อมูล ณ วันที่ 2 ตุลาคม 2560)

คณะ	จน.บทความ 2016	จน.บทความ 2017	จน.อาจารย์
1. เกษตรศาสตร์	114	80	86

คณะ	จน.บทความ 2016	จน.บทความ 2017	จน.อาจารย์
2. ทันตแพทยศาสตร์	20	21	75
3. เทคนิคการแพทย์	80	71	64
4. เทคโนโลยี	33	26	46
5. นิติศาสตร์	1	0	16
6. บริหารธุรกิจ (วนค.)	2	1	14
7. บริหารธุรกิจและการบัญชี	10	7	36
8. พยาบาลศาสตร์	6	8	76
9. แพทยศาสตร์	358	279	358
10. เกษัตริศาสตร์	69	68	70
11. มนุษยศาสตร์ฯ	11	7	118
12. วิทยาศาสตร์	318	276	229
13. วิทยาศาสตร์ประยุกต์ฯ	18	18	43
14. วิศวกรรมศาสตร์	137	104	150
15. ศิลปกรรมศาสตร์	3	1	49
16. ศิลปศาสตร์	0	1	15
17. ศึกษาศาสตร์	9	9	98
18. เศรษฐศาสตร์	N/A	2	19
19. สถาปัตยกรรมศาสตร์	5	3	46
20. สังคมศาสตร์บูรณาการ	5	2	15
21. สัตวแพทยศาสตร์	31	33	67
22. สาธารณสุขศาสตร์	52	30	72
23. วิทยาลัยการปกครองท้องถิ่น	6	3	35
24. วิทยาลัยนานาชาติ	3	0	30
25. วิทยาลัยบัณฑิตศึกษาการจัดการ	0	0	15
26. สถาบันภาษา	2	1	18
27. สำนักวิชาศึกษาทั่วไป	1	0	12

1  
2  
3  
4  
5  
6  
7  
8  
9  
10  
11  
12  
13  
14  
15

### ที่ประชุมรับทราบ

#### 3.4 รายงานการจัดโครงการ/กิจกรรม เพื่อส่งเสริมด้านการวิจัย โดยฝ่ายวิจัยและการถ่ายทอดเทคโนโลยี (สิงหาคม – 6 ตุลาคม 2560)

ประธานฯ มอบหมายให้ ผู้ช่วยอธิการบดีฝ่ายการถ่ายทอดเทคโนโลยี แจ้งต่อที่ประชุมทราบเกี่ยวกับ รายงานการจัดโครงการ/กิจกรรม เพื่อส่งเสริมด้านการวิจัย โดยฝ่ายวิจัยและการถ่ายทอดเทคโนโลยี ในช่วง เดือน สิงหาคม – 6 ตุลาคม 2560 ซึ่งมีการจัดกิจกรรมสำคัญๆ จำนวนทั้งหมด 10 กิจกรรม ดังต่อไปนี้

##### 1. กิจกรรมให้การต้อนรับคณะรัฐมนตรี / คณะบุคคล

- 1.1 การต้อนรับหน่วยงานร่วมบริหารจัดการ Newton Fund (วันที่ 11 ส.ค. 2560 ณ ห้องประชุม กองบริหารงานวิจัย)
- 1.2 การต้อนรับคณะรัฐมนตรีประจำสำนักนายกฯ (14 กันยายน 2560)
- 1.3 การต้อนรับคณะศึกษาดูงานจาก โรงเรียนนายเรือ (20 กันยายน 2560 ณ ห้องประชุมกอง บริหารงานวิจัย )

2. กิจกรรมให้การประชาสัมพันธ์ผลงานวิจัย / นิทรรศการ

- 2.1 ร่วมจัดนิทรรศการ ในวันวิทยาศาสตร์ (16-21 สิงหาคม 2560 ณ อิมแพคเมืองทองธานี)
- 2.2 ร่วมจัดนิทรรศการ ในงานมหกรรมงานวิจัยแห่งชาติ Thailand Research Expo 2017 (23 – 27 สิงหาคม 2560 ณ โรงแรมเซ็นทาราแกรนด์)
- 2.3 ตลาดนัดเปิดโลกผลงานวิจัยและนวัตกรรมครั้งที่ 2 (23 – 24 กันยายน 2560 ณ ไพรชณีย์กลาง เขตบางรัก กรุงเทพฯ)

3. กิจกรรมขับเคลื่อนงานวิจัยและสร้างเครือข่าย

- 3.1 การชี้แจงทุนบูรณาการ ปีงบประมาณ 2562 (29 สิงหาคม 2560 ณ ห้องประชุม 3 อาคาร HS.05 คณะมนุษยศาสตร์และสังคมศาสตร์)
- 3.2 จัดประชุมหารือเตรียมความพร้อมและติดตามเป้าหมายนโยบายการขับเคลื่อนงานวิจัยในภาคตะวันออกเฉียงเหนือ ร่วมกับภาครัฐ และมหาวิทยาลัยในเขตภาคตะวันออกเฉียงเหนือ (5 กันยายน 2560 ณ ห้องประชุมกองบริหารงานวิจัย)
- 3.3 การประชาสัมพันธ์ทุนวิจัย “โครงการการพัฒนาผลิตภัณฑ์ innovative house” (26 กันยายน 2560 ณ ห้องประชุม EN 18301 ชั้น 3 อาคาร 50 ปี)
- 3.4 การลงนามความร่วมมือ “พริกแผ่นบดเอนกประสงค์” (26 กันยายน 2560 ณ ห้องประชุมคณะเกษตรศาสตร์)

ที่ประชุมรับทราบ

3.5 รายงานจำนวนโครงการวิจัยใหม่ที่ยื่นขอรับการพิจารณาจริยธรรมการวิจัยในมนุษย์ฯ

(กรกฎาคม – กันยายน 2560) ที่ได้ มติ (R) และ มติ (N)

ประธานฯ มอบหมายให้ ผศ.พญ.พรรณทิพา ว่องไว หัวหน้าสำนักงานจริยธรรมการวิจัยในมนุษย์ฯ รายงานจำนวนโครงการวิจัยใหม่ที่ยื่นขอรับการพิจารณาจริยธรรมการวิจัยในมนุษย์ฯ ประจำเดือน กรกฎาคม – กันยายน 2560 ที่ได้ มติ (R) และ มติ (N) ต่อที่ประชุมทราบ ดังนี้

Panel 1

1. คณะแพทยศาสตร์ เดือนนี้ มีโครงการใหม่ทั้งหมด จำนวน 21 โครงการ
  - ในเดือนนี้ มีมติ N จำนวน 1 โครงการ, มีมติ R จำนวน 6 โครงการ
  - มีมติ N สะสม จำนวน 10 โครงการ, มติ R สะสม จำนวน 76 โครงการ, โครงการใหม่ทั้งหมดสะสม 421 โครงการ
2. บัณฑิตวิทยาลัย เดือนนี้ไม่มีโครงการใหม่, มติ R สะสม 1 โครงการ, โครงการใหม่ทั้งหมดสะสม 4 โครงการ
3. สังกัดภายนอกมหาวิทยาลัย เดือนนี้ไม่มีโครงการใหม่, มติ R สะสม 1 โครงการ, โครงการใหม่สะสม 20 โครงการ
4. คณะเทคนิคการแพทย์ เดือนนี้มีโครงการใหม่ทั้งหมด จำนวน 3 โครงการ
  - มีมติ R สะสม จำนวน 3 โครงการ และ มีโครงการใหม่ทั้งหมดสะสม จำนวน 29 โครงการ
5. คณะสาธารณสุขศาสตร์ เดือนนี้ไม่มีโครงการใหม่
  - มีมติ R สะสม จำนวน 1 โครงการ และ มีโครงการใหม่ทั้งหมดสะสม จำนวน 4 โครงการ
6. คณะเภสัชศาสตร์ เดือนนี้มีโครงการใหม่ทั้งหมด จำนวน 1 โครงการ
  - ไม่มีมติ N, มติ R และ ไม่มีมติ N สะสม, มติ R สะสม , มีโครงการใหม่ทั้งหมดสะสม จำนวน 15 โครงการ
7. คณะพยาบาลศาสตร์ เดือนนี้มีโครงการใหม่ทั้งหมด จำนวน 2 โครงการ
  - มีมติ R สะสม จำนวน 9 โครงการ และ โครงการใหม่ทั้งหมดสะสม จำนวน 37 โครงการ
8. คณะศึกษาศาสตร์ เดือนนี้ไม่มีโครงการใหม่
  - มีมติ R สะสม จำนวน 1 โครงการ และ มีโครงการใหม่ทั้งหมดสะสม จำนวน 3 โครงการ
9. คณะวิทยาศาสตร์ เดือนนี้ไม่มีโครงการใหม่
  - มีมติ R สะสม จำนวน 2 โครงการ และ มีโครงการใหม่ทั้งหมดสะสม จำนวน 3 โครงการ
10. คณะทันตแพทยศาสตร์ เดือนนี้ไม่มีโครงการใหม่
  - มีมติ N สะสม จำนวน 1 โครงการ และ มีโครงการใหม่ทั้งหมดสะสม จำนวน 10 โครงการ

- 1 11. คณะวิทยาการจัดการ เดือนนี้ไม่มีโครงการใหม่  
 2 - มีมติ N สะสม จำนวน 1 โครงการ และ มีโครงการใหม่ทั้งหมดสะสม จำนวน 2 โครงการ  
 3 12. วิทยาลัยการปกครองท้องถิ่น เดือนนี้ไม่มีโครงการใหม่, ไม่มีมติ N-R สะสม, โครงการใหม่สะสม 1 โครงการ  
 4 13. คณะเกษตรศาสตร์ เดือนนี้มีโครงการใหม่ทั้งหมด จำนวน 1 โครงการ  
 5 - มีมติ R จำนวน 1 โครงการ, มติ R สะสม 1 โครงการ และ มีโครงการใหม่ทั้งหมดสะสม จำนวน 1 โครงการ

#### 6 Panel 2

- 7 1. คณะพยาบาลศาสตร์ เดือนนี้ มีโครงการใหม่ทั้งหมด จำนวน 19 โครงการ  
 8 - มติ N 1 โครงการ, มีมติ R จำนวน 1 โครงการ, ไม่มีมติ N สะสม, มีมติ R สะสม จำนวน 2 โครงการ  
 9 2. คณะเทคนิคการแพทย์ เดือนนี้ มีโครงการใหม่ทั้งหมด จำนวน 12 โครงการ  
 10 - มีมติ N จำนวน 1 จำนวน, มีมติ R จำนวน 2 โครงการ, ไม่มีมติ N สะสม, มีมติ R สะสม จำนวน 3 โครงการ  
 11 3. บัณฑิตวิทยาลัย เดือนนี้ มีโครงการใหม่ทั้งหมด จำนวน 1 โครงการ  
 12 - มีมติ N จำนวน 1 โครงการ , มีมติ N สะสม จำนวน 1 โครงการ  
 13 4. วิทยาเขตหนองคาย เดือนนี้ มีโครงการใหม่ทั้งหมด จำนวน 1 โครงการ  
 14 - มีมติ R จำนวน 1 โครงการ

#### 15 Panel 3 ไม่มี

#### 17 ที่ประชุมรับทราบ

#### 19 ระเบียบวาระที่ 4 เรื่องเสนอเพื่อพิจารณา

##### 20 4.1 การแก้ไขระเบียบกองทุนวิจัยระดับคณะ

21 เนื่องจากผู้เสนอวาระการประชุมติดภารกิจเร่งด่วน ไม่สามารถเข้าร่วมประชุมได้และไม่มีผู้แทนเข้าร่วมการ  
 22 ประชุม ดังนั้น ประธานฯ จึงให้นำเรื่องนี้เข้าบรรจุในระเบียบวาระการประชุมครั้งต่อไป

#### 23 ที่ประชุมรับทราบ

##### 25 4.2 แนวทางของมหาวิทยาลัยต่อมาตรา 29 ในร่าง พรบ.วิจัยในมนุษย์

26 ประธานฯ มอบหมายให้ ผศ.พญ.พรรณทิพา ว่องไว หัวหน้าสำนักงานจริยธรรมการวิจัยในมนุษย์ นำเสนอ  
 27 รายละเอียดเกี่ยวกับแนวทางของมหาวิทยาลัยต่อมาตรา 29 ในร่าง พรบ.วิจัยในมนุษย์ ดังต่อไปนี้

28 ประมาณ 3 เดือนที่ผ่านมา มีการจัดทำประชาพิจารณ์ต่อ (ร่าง) พรบ.วิจัยในมนุษย์ ซึ่งในขณะนี้ พรบ.วิจัยใน  
 29 มนุษย์ ก็ยังอยู่ระหว่างการพิจารณายังไม่ประกาศใช้อย่างเป็นทางการ แต่เพื่อเตรียมความพร้อมสำหรับการดำเนินการ  
 30 วิจัยในภาพรวมของมหาวิทยาลัย จึงขอเสนอหารือในประเด็นสำคัญที่เกี่ยวข้อง คือใน มาตรา 29 (ร่าง) พรบ.วิจัยในมนุษย์  
 31 ระบุว่า ผู้วิจัย ผู้จัดให้มีการวิจัย และสถาบัน ต้องจัดให้มีมาตรการป้องกัน แก้ไข เยียวยาความเสียหายต่อชีวิต ร่างกาย  
 32 หรือสุขภาพของผู้รับการวิจัยอันเป็นผลเนื่องจากการเข้ารับการวิจัยตามมาตรฐานการรักษาและมีมาตรการรองรับความ  
 33 ผิดปกต้อย่างเหมาะสมตามคิโรแก่กรณี ทั้งนี้ ตามหลักเกณฑ์ วิธีการ และเงื่อนไขที่คณะกรรมการประกาศกำหนด

34 กรณีตัวอย่าง ถ้าแหล่งทุนที่เป็นบริษัทฯ เขาจะเผื่องประมาณส่วนหนึ่งสำหรับการทำประกันชีวิตให้กลุ่ม  
 35 ตัวอย่าง ซึ่งเป็นงบประมาณที่ค่อนข้างสูงมาก

36 ดังนั้น กรณีงานวิจัยที่แหล่งทุนเป็นของมหาวิทยาลัยเอง หรือเป็นทุนวิจัยที่ร่วมกันกับหน่วยงานอื่นของรัฐ จึง  
 37 ควรพิจารณาในประเด็นนี้ว่า จะมีมาตรการสำหรับรองรับตาม พรบ.นี้อย่างไร

38 ข้อเสนอแนะ/ข้อสังเกต จากคณะกรรมการ

- 39 1. ส่วนมากงานวิจัยในลักษณะที่เกี่ยวข้องกับ พรบ.นี้ จะเป็นงานทางด้านทางการแพทย์  
 40 2. เสนอให้เพิ่มค่าใช้จ่ายด้านประกันสุขภาพและความเสียหาย ของกลุ่มตัวอย่าง เข้าไปรวมในงบประมาณ  
 41 โครงการวิจัยในตอนแรก ตั้งแต่การยื่นข้อเสนอโครงการวิจัย  
 42 3. ควรมีหน่วยงาน หรือผู้รับผิดชอบที่ตรวจสอบว่าโครงการวิจัยนั้น ๆ เข้าข่ายที่จะต้องดำเนินการ  
 43 ตาม พรบ.นี้หรือไม่  
 44 4. เสนอให้จัดตั้งกองทุน

1 **มติที่ประชุม** ฝ่ายวิจัยฯ และสำนักงานจริยธรรมการวิจัยในมนุษย์ รับข้อเสนอแนะจากที่ประชุมไปพิจารณา  
2 และศึกษาข้อมูลแนวทางสำหรับการดำเนินการตาม (ร่าง) พรบ.วิจัยในมนุษย์ (มาตรา 29) แล้วจะนำกลับมาเสนอในที่  
3 ประชุมคณะกรรมการวิจัยลำดับต่อไป

#### 4 5 **ระเบียบวาระที่ 5 เรื่องอื่น ๆ**

##### 6 **5.1 แบบฟอร์มและกระบวนการเสนอขออนุมัติในสัญญาเงินทุน จากแหล่งทุนนอก**

###### 7 **1. ประเด็นปัญหาที่พบ**

- 8 - ขั้นตอนการเสนอขออนุมัติผ่านมหาวิทยาลัยค่อนข้างล่าช้ามาก จนบางครั้งทำให้เสียโอกาสในการ
- 9 ทำงานวิจัยและการรับทุน
- 10 - แบบฟอร์มและขั้นตอนไม่ชัดเจน
- 11 - การโอนเงินทุนวิจัย ที่ได้รับจากแหล่งทุนภายนอก พอเงินโอนจากแหล่งทุนมาถึงมหาวิทยาลัยแล้ว
- 12 ขั้นตอนระหว่างนักวิจัยจะเบิกเงินจากมหาวิทยาลัยช้ามาก

###### 13 **2. ข้อเสนอแนะต่อการแก้ปัญหา**

- 14 - เสนอให้จัดทำแบบฟอร์มที่ชัดเจน และมีการชี้แจงข้อมูลให้นักวิจัยรับทราบ
- 15 - เสนอให้พิจารณาทบทวนและหาแนวทางในการแก้ปัญหาความล่าช้าของขั้นตอนการเสนอขออนุมัติ
- 16 เพื่อให้เกิดความคล่องตัวและเสียโอกาสในการรับทุนวิจัย
- 17 - กรณี ใ้บเสร็จรับเงินให้มหาวิทยาลัยประสานงานโดยตรงกับแหล่งทุนเลยได้หรือไม่ เพื่อออกไปเสร็จ
- 18 ได้เลย
- 19 - เสนอให้ทำ Non-Stop Service สำหรับการเบิกจ่ายเกี่ยวกับเงินทุนวิจัย

20 **มติที่ประชุม** ฝ่ายวิจัยฯ รับข้อเสนอแนะจากที่ประชุมไปหารือกับหน่วยงานที่เกี่ยวข้อง เพื่อหารือแนวทาง  
21 ดำเนินการดังกล่าว

##### 22 **5.2 การเสนอชื่อเมธีวิจัยอาวุโส ปีงบประมาณ 2561**

23 ตามที่กองบริหารวิจัย ได้มีหนังสือแจ้งให้แต่ละคณะเสนอรายชื่อ เมธีวิจัยอาวุโส ปีงบประมาณ 2561 โดย  
24 กำหนดส่ง สกว. ภายในวันที่ 16 ตุลาคม 2561 ทั้งขอความกรุณาคณะกรรมการทุกท่านโปรดประชาสัมพันธ์และพิจารณา  
25 เสนอชื่อเมธีวิจัยอาวุโส ปีงบประมาณ 2561 มายังกองบริหารงานวิจัยภายในเวลาที่กำหนด หรือหากต้องการข้อมูลเพิ่มเติม  
26 กรุณาติดต่อ คุณสมหวัง ทองนำ รักษาการแทนผู้อำนวยการกองบริหารงานวิจัย โทร.42127, 043-203-177  
27 e-mail: somtho@kku.ac.th

28  
29 **ปิดประชุมเวลา 12.00 น.**

30  
31 (นางสาววารภรณ์ ผิวพรรณงาม)

32 ผู้ช่วยเลขานุการ/ผู้จัดรายงานการประชุม

33  
34  
35 (นายสมหวัง ทองนำ)

36 รักษาการแทนผู้อำนวยการกองบริหารงานวิจัย  
37 กรรมการและเลขานุการ/ผู้ตรวจรายงานการประชุม